



# A JOURNEY TO RESIA

ELLA VON SCHULTZ ADAÏEWSKY'S  
1884 MANUSCRIPT AND THE BIRTH  
OF ETHNOMUSICOLOGY IN EUROPE

EDITED BY ILARIO MEANDRI

## ONLINE APPENDIX

---

LIBRERIA MUSICALE ITALIANA

Con il sostegno di:



REGIONE AUTONOMA  
FRIULI VENEZIA GIULIA

e dell'Associazione Musicale Sergio Gaggia



Con il patrocinio di:

**Studi**  
**Um**

StudiUm – Dipartimento di Studi Umanistici.  
Università degli studi di Torino

© 2017 Lim Editrice S.r.l. – Libreria Musicale Italiana, via di Arsina 296/f, 55100 Lucca.  
[www.lim.it](http://www.lim.it)

ISBN 978-88-7096-901-6

# Synoptic Tables

This PDF is an online appendix to the translated manuscript: *A Journey to Resia and an analysis of Resian melodies and dance airs* (edited by Ilario Meandri, translated by Elizabeth Swain), Lucca, Libreria Musicale Italiana, 2017. The following pages reproduce separately the manuscript's important appendices, which systematise synoptically many aspects of Ella Adaïewsky's musical description and analysis. Given the difficulty of re-setting the tables with an English translation, they are reproduced here in the original version, offering readers an unmediated reading. At the decision of Jan Baudouin de Courtenay the tables from page 4-7 were published in 1895 in *Materialen zur Südslavischen Dialektologie und Ethnographie*, under the heading "Tableau synoptique des chansons et airs de danse résiens, recueilli par Ella de Schultz Adaïewsky" the other tables, like the manuscript, remained unpublished.

*Tableau synoptique des  
Tirs de danses Russiens*  
a. pour Violon seul (Violoncelle ad libit.)  
sans paroles.

*tir de danse de S. Giorgio de Russia. Vivace assai. M. M. ♩ = 164* (Voir la mélodie en tête de Chap. sur le Rhythme.)

N<sup>o</sup> 1.

*idem. joué par Gio. Negro natif d'Osiccio. ♩ = 184 M. M.*

N<sup>o</sup> 2.

*idem.*

N<sup>o</sup> 3.

*tir de nocé de Griva. ♩ = 160 M. M.*

N<sup>o</sup> 4.

*vieille chanson du père de G. Negro. ♩ = 160 M. M. (air de Griva. ta Sivashka.)*

N<sup>o</sup> 5.

*tir de danse appelé: la Guerra. - Vivace (olla Soltta.)*

N<sup>o</sup> 6.

*Chanson de Bal. (Lanzonetta di ballo. (paroles ad libitum.)*

N<sup>o</sup> 7.

*tir de danse appelé: Stina. ♩ = 160. M. M. vivace con brio.*

N<sup>o</sup> 8.

*Vieux air du père de Terna Negro. (mère.) ♩ = 138. M. M.*

N<sup>o</sup> 9.

*Russiens de Tarcento (natifs d'Osiccio.) vivace*

N<sup>o</sup> 10.

*B-te ni vancis te vaor hi pot mi uancis te vuor hi, Chi  
tje va vi dot lipo me, chi tje..... etc. Ritournello. Violon solo.*

*b. Tiers avec paroles*  
*et accompagnement instrumental.*

*N<sup>o</sup> 11.*  
*All<sup>o</sup> ♩ 168. M.M.*

*Violon*  
De li-pa ma che bei na jò tã li-pa ma che bei na jò che mi je mei ne vi-di vrah, che  
- to bo dri ve zue ce ra noi to bo dri ve zue ce ra, Da do bro vi det jò via vrah, Da

*Voie.*  
*ad libitum*  
mi je mei ne vi-di vrah.  
Do-bra vi-det jò via vrah. 2. No

*Violon*

*N<sup>o</sup> 12.*  
*All<sup>o</sup> assai*

*Violon*  
Da iò sò na pried rò-kòush de sò-to nù mo va-ra ò, Da iò sò na pried rò-kòush de  
lò e ma pneh slavitsya ke sò-to moj ne nù-ra-bet kò lò

*Voie.*  
sì to nù no va-ra ò  
----- Rit. capro  
77  
2. No

*Violon*

*N<sup>o</sup> 13.*  
*All<sup>o</sup> assai ♩=160.* *Fine* *rit.*

De li pa ma che bei na jò che so si na ri by le mo det (violon seul)  
je ne peu de si. ce de ke ma na ka cat ho da vrah.

*N<sup>o</sup> 14.* *All<sup>o</sup> assai. très vite.* (violon seul)

Da hi ra ta chea ri no va Du hi ra ta chea ri no va, che  
va ha a no shi so na, he ra ha a - no shi so na.

*N<sup>o</sup> 15.* *♩=168.* (violon seul)

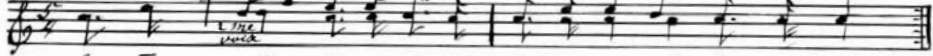
De li pa ma che bei na jò che mi e mei ne vi-di vrah No  
to bo xii tes zue ce ra ke tee va dò - bro o - na lest.

c. Chansons lentes  
sans accompagnement instrumental.

N<sup>o</sup> 21. unissono. forte (Chœur de jeunes filles de S. Giorgio di Posia.)



N<sup>o</sup> 22. La même, chœur de jeunes gens. (Pieux Domiciles à Tarcenta)



Li pa ma che bei ra jò De li-pa ma che bei ra jò.

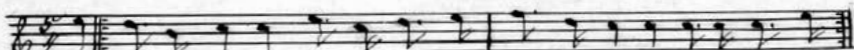
N<sup>o</sup> 23.  $\text{♩} = 76$ . Lento. Chant du matin, en allant



La li pa mo ja ro--ji-tya da - li-pa mo-ja ro-ji-tya La nota  
vita-ri-la hō' hō' De - nota vita-ri ta hō' rō'.

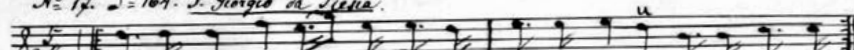
2. La lipa ma che bei na jö, che mi je mei ne vida vuoh  
Ko tobo xü'tro gveie ra tü va döbca ona lest.

Nº 16 ♩ = 168.




La li-pa ma na Ne-vas-ka, da li-pa ma na Ne-vas-ka La  
 Si da jö la di da na, La si da Bo-va mi du vuoh.

Nº 17 ♩ = 164. S. Giorgio da Pesia.



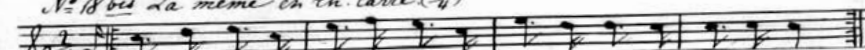
La nu ta dai te jö-gö rö Da o-no li-pa o ne car f.

Nº 18 Rato di Pesia. Chanson satyrique.



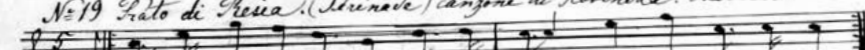
Na li pa bis ca ton to la Na u-bli-že la Ne-vas-ka.

Nº 18 bis La même en ch. carré (3/4)



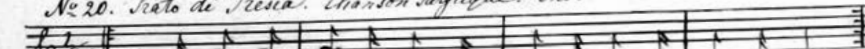
Na li pa bis-ca ton to la Na u-bli-že la Ne-vas-ka.

Nº 19 Rato di Pesia. (Sérénade) canzone di Rovineta. Moderato.



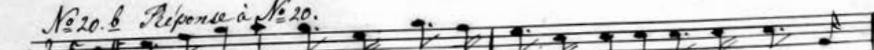
Na mi pla ža la pit na pit, A nu ignan schi-š, bi-šo je.

Nº 20. Rato di Pesia. Chanson satyrique. Moderato.



La li-pa mo-ja ro-že-tya, ko hui na bei se der-ža-la.

Nº 20. b Réponse à Nº 20.



La li-pa mo-ja no-že-tya Na ma he ma zel-či-ihia  
 Ta pu na te ta pa-i-ta Ca dar mi si ja pu-jo-va Na  
 ru-šci mli da to je nji tai hui na bi-la coi o-na.

The page contains several systems of handwritten musical notation. At the top, there are rhythmic patterns and notes in a staff, with a tempo marking 'Adante' and a 'Cadenza' section. Below these are various musical notations, including notes with stems and beams, and rhythmic symbols.

Key sections and annotations include:

- Forme contractée**: A section with notes and stems, annotated with 'Forme contractée'.
- Forme développée**: A section with notes and stems, annotated with 'Forme développée'.
- Forme altérée**: A section with notes and stems, annotated with 'Forme altérée'.
- Forme symphonique**: A section with notes and stems, annotated with 'Forme symphonique'.
- Forme d'ensemble**: A section with notes and stems, annotated with 'Forme d'ensemble'.
- Forme dramatique**: A section with notes and stems, annotated with 'Forme dramatique'.
- Forme épique**: A section with notes and stems, annotated with 'Forme épique'.
- Forme lyrique**: A section with notes and stems, annotated with 'Forme lyrique'.
- Forme narrative**: A section with notes and stems, annotated with 'Forme narrative'.
- Forme descriptive**: A section with notes and stems, annotated with 'Forme descriptive'.
- Forme picturale**: A section with notes and stems, annotated with 'Forme picturale'.

Other annotations include 'Lento', 'Cadenza', 'Forme d'ensemble', 'Forme dramatique', 'Forme épique', 'Forme lyrique', 'Forme narrative', 'Forme descriptive', and 'Forme picturale'. There are also some large handwritten symbols and numbers, such as '2 1 1' and '2 1 1'.

At the bottom of the page, there is a section titled 'Titel Analyse de' and 'Afin de danse Rieuse'. Below this, there are notes in French: 'Mots à J. J. G. (B. 1814) & J. M. (1838), (Mots de l'histoire symphonique)'. There are also some other handwritten notes and signatures at the bottom.



Annexe III.

P. II.

Divers Cas de Division  
Les divisions diverses de la phrase

musicale, prise en deux mesures de 5/4.

"Da lipa ma che bei na jo". (C'est ma bien aimée)  
(N° 11 du tableau synoptique)

5/4		u		1 <sup>o</sup>	2 <sup>o</sup> *	3	4		5 <sup>o</sup>	6 <sup>o</sup> *	7 <sup>o</sup>	8 <sup>o</sup>	bonne.	
		Da		li	pa	ma	che		bei	na	jo	che		
		2		7	7	2	2		2	7	7	2	7	
5/4		2	2		7	7	2	2		7	7	2	7	moins bonne
5/4		2	2		7	7	2	2		7	7	2	7	mauvaise
5/4		2	2		7	7	2	2		7	7	2	7	possible
5/4		2	2		7	7	2	2		7	7	2	7	mauvais

\* ~~indique~~ ~~le~~ ~~piéd~~ ~~métrique~~ ~~sur~~ ~~le~~ ~~quel~~ ~~a~~ ~~lieu~~ ~~la~~ ~~dilatation~~ ~~musicale~~.  $\curvearrowright$  indique le piéd métrique

Les 8 piéd métriques du vers résien divisés dans la période musicale.

5/4		u		1 <sup>o</sup>	2 <sup>o</sup> *	3	4		5 <sup>o</sup>	6 <sup>o</sup>	7 <sup>o</sup>	8 <sup>o</sup>	bonne
5/4		u		1 <sup>o</sup>	2 <sup>o</sup>	3	4		5 <sup>o</sup>	6 <sup>o</sup>	7 <sup>o</sup>	8 <sup>o</sup> ...	moins bonne
5/4		u		1 <sup>o</sup>	2 <sup>o</sup>	3	4		5 <sup>o</sup>	6 <sup>o</sup>	7 <sup>o</sup>	8 <sup>o</sup> ...	mauvaise
5/4		u		1 <sup>o</sup>	2 <sup>o</sup>	3	4		5 <sup>o</sup>	6 <sup>o</sup>	7 <sup>o</sup>	8 <sup>o</sup> ...	possible
5/4		u		1 <sup>o</sup>	2 <sup>o</sup>	3	4		5 <sup>o</sup>	6 <sup>o</sup>	7 <sup>o</sup>	8 <sup>o</sup> ...	mauvais

Da lipa ma che bei na jo che mi ju mi ne vi che vrah.

\* L'écobladi  $\curvearrowright$  ne signifie point ici la thèse double mais se rapporte également au piéd à la dilatation musicale du même piédique. (Chaque verset du temps court  $\curvearrowright$  un temps long  $\curvearrowright$  = - - -)

17

Annexe IV.

R. II

de Divisions possibles des  
mesures à 5 temps Réclame  
après le cas de la répétition  
avec le même rythme  
tétrastique.

Texte: De l'ère ma che bei na jô, che mi je mei ne uiaa uiaa.

1. 2. 3. 4. 5. 6. 7. 8. 9. 10. 11. 12. 13. 14. 15. 16.

entre les parties  
pédagogues:

entre 2a temps  
(par 2) mélodiques

1re Division

2. 4. 3. 4. 4. 6. 4.

possible (bonne)  
possible (mauvais bon)  
mauvais  
possible  
mauvais

4

Divers  
Hye  
bet je

sur spectro, m. j'après,  
sur spectro, m. j'après

↓ ↓  
 — — —  
 man muss aber keine musk. Thonie, Hal Thonie, eine 19. S. an  
 von Altenmied in p<sub>1</sub> (S. 10), im Volkalthe besondere Thonie  
 keine Klarsagen

Der Renaissance fiddl, was 5 oder 10 in der Thonie  
 als meist 4. oder 3. Dieses kann ich mir sehr leicht vorstellen  
 nicht mit entbehren, sozial systeme.

- Die Thonie bis musk. Lyden Kammern mit 1. Thonie
- genau, aber in der Lyden in der Thonie - Sozial systeme
- das ist ein Lyden
- Die räumliche Thonie & Lyden in die Lyden & als eine Thonie - 19. S.
- 50 - portrale. Cyp. rangdes - 2000 - <sup>sozial. systeme</sup> <sub>sozial. systeme</sub> - Thonie - 19. S. Thonie
- 4: Strady.



Altenmied Volksh. von Helde  
 Prof. Götter inagram - speziell alt. Thonie.  
 Acad. Thonie in p<sub>1</sub> - 2000. (Hilfer) -  
 Prof. " Thonie  
 Götter

Annick VII. Analyse de la Chanson des jeunes filles à S. Giorgio di Soria.  
(à l'unisson.)

10 Xp. recetol. 10 temps simples. 10 Xp. recetol. 10 temps simples

Paeon epibatus Paeon epibatus.

5 temps simples 5 temps.

assez sostenuto (à pleine voix.)

(2) li - pa ma che bei na je, de li - pa ma che bei na je

Division 3 : 2 3 : 2

Division { 9 : 6 } 3 : 2

X

5.)





|                        | Handwritten notes      | Date                           |
|------------------------|------------------------|--------------------------------|
| <p>Handwritten: 23</p> | <p>Handwritten: 23</p> | <p>Handwritten: 1912/12/23</p> |
| <p>Handwritten: 23</p> | <p>Handwritten: 23</p> | <p>Handwritten: 1912/12/23</p> |
| <p>Handwritten: 23</p> | <p>Handwritten: 23</p> | <p>Handwritten: 1912/12/23</p> |
| <p>Handwritten: 23</p> | <p>Handwritten: 23</p> | <p>Handwritten: 1912/12/23</p> |
| <p>Handwritten: 23</p> | <p>Handwritten: 23</p> | <p>Handwritten: 1912/12/23</p> |
| <p>Handwritten: 23</p> | <p>Handwritten: 23</p> | <p>Handwritten: 1912/12/23</p> |
| <p>Handwritten: 23</p> | <p>Handwritten: 23</p> | <p>Handwritten: 1912/12/23</p> |
| <p>Handwritten: 23</p> | <p>Handwritten: 23</p> | <p>Handwritten: 1912/12/23</p> |
| <p>Handwritten: 23</p> | <p>Handwritten: 23</p> | <p>Handwritten: 1912/12/23</p> |
| <p>Handwritten: 23</p> | <p>Handwritten: 23</p> | <p>Handwritten: 1912/12/23</p> |
| <p>Handwritten: 23</p> | <p>Handwritten: 23</p> | <p>Handwritten: 1912/12/23</p> |
| <p>Handwritten: 23</p> | <p>Handwritten: 23</p> | <p>Handwritten: 1912/12/23</p> |
| <p>Handwritten: 23</p> | <p>Handwritten: 23</p> | <p>Handwritten: 1912/12/23</p> |
| <p>Handwritten: 23</p> | <p>Handwritten: 23</p> | <p>Handwritten: 1912/12/23</p> |
| <p>Handwritten: 23</p> | <p>Handwritten: 23</p> | <p>Handwritten: 1912/12/23</p> |

8.

P. 100.5.1.8  
P. 100.5.1.8

*Année IX* *Melodiques Rhythmes des mélodies*  
*Chorale (Pensées) traduites en arpenté de vue 1.*  
*(Melodies hypostématisées (chant et danse) de la métrique*  
*avec accompagnement cathartique des Anciens.*  
*et avec un son pur.*

*N° 1. (7.)* - *avec paroles.*  $10 = 5 + 5$   
*patron épibolus.*  
 Musical notation with rhythmic symbols (vertical lines with flags) and accents (grave, acute, circumflex) above and below the notes.

*N° 2. (7<sup>a</sup>)* - *avec paroles.*  $10 = 5 + 5$   
*Da lipa sra che biu majôda lipa sra che biu majôda...*  
*Da lipa sra et*  
*patron épibolus.*  
 Musical notation with rhythmic symbols and accents.

*N° 3. (7<sup>b</sup>)* *Da lipa sra che biu majôda sra e mi re vù de ua, Kan.*  
*patron épibolus.*  
 Musical notation with rhythmic symbols and accents.

*N° 4. (7<sup>c</sup>)* *avec paroles.*  $10 = 5 + 5$   
 Musical notation with rhythmic symbols and accents.



5. (7a)  
sans paroles.

Musical notation for item 5. (7a) consisting of three staves: a melodic line with notes and rests, a rhythmic line with vertical strokes and numbers (4, 6), and a line with 'u' and '-' symbols representing syllables or rests.

Pentapodie.

Ἐπιπέδιον ἑπτασύνθετον  
 ἑπτασύνθετον ἑπτασύνθετον  
 (Dactyle kyklique ἑπτασύνθετον)  
 ἑπτασύνθετον ἑπτασύνθετον ἑπτασύνθετον

6. (7e)  
sans paroles.  
avec notes.

Musical notation for item 6. (7e) consisting of three staves: a melodic line with notes and rests, a rhythmic line with vertical strokes and numbers (3, 2, 3), and a line with 'u' and '-' symbols representing syllables or rests.

~~ἑπτασύνθετον~~  
 ἑπτασύνθετον  
 ἑπτασύνθετον

7. (8)

Da li pa ma ya Kivai ka, da li pa ma na Kivai ka, la di da  
 Musical notation for item 7. (8) with lyrics above the notes. The notation includes three staves: a melodic line with notes and rests, a rhythmic line with vertical strokes and numbers (2, 3), and a line with 'u' and '-' symbols representing syllables or rests.

Dipodie  
 10 = 5 + 5.  
 paron epitelon.

7 bis

Da li pa ma na Kivai ka da li pa ma na Kivai ka La  
 Musical notation for item 7 bis with lyrics above the notes. The notation includes three staves: a melodic line with notes and rests, a rhythmic line with vertical strokes and numbers (3, 2), and a line with 'u' and '-' symbols representing syllables or rests.

Dipodie.  
 10 = 5 + 5  
 paron epitelon.

8. (10) Da h'ro latj Chia-nino va, Da h'ro latj Chia-nino va, Ne

Handwritten musical notation for exercise 8. It features a treble clef and a melody line with notes, slurs, and triplets. Below the melody is a bass line with notes and rests. The exercise is labeled '8. (10)'.

10 x 5 + 5.  
paron epitelon.

9. (11) Da li-pa ma che bi-na-jö, Da li-pa ma che bi-na-jö, the...

Handwritten musical notation for exercise 9. It features a treble clef and a melody line with notes and slurs. Below the melody is a bass line with notes and rests. The exercise is labeled '9. (11)'.

pentaprotique.

10. (12) Da iö sö na pnd rö to met, da...

Handwritten musical notation for exercise 10. It features a treble clef and a melody line with notes and slurs. Below the melody is a bass line with notes and rests. The exercise is labeled '10. (12)'.

baconique  
(paron epitelon)

11. (14)

Handwritten musical notation for exercise 11. It features a treble clef and a melody line with notes and slurs. Below the melody is a bass line with notes and rests. The exercise is labeled '11. (14)'.

Chansons Cistes.

no 12.

mus- 4/4 // - - - - - / - - - - - //  
1) 72 72 7 7 7 72 73 72 7

no 13.

✓ // - - - - / - - - - / - - - - //  
2 / 72 7 7 / 72 72 7 / 7 7 / 72 7 ✓ //

no 14, 15 et 17.

/ - - - - / - - - - / - - - - //  
/ <sup>2</sup> - - - / <sup>2</sup> - - - // <sup>3</sup> - - - / <sup>2</sup> - - - //  
1/ 72 7 7 72 72 // 72 7 7 72 7 //

1) Anacron composé de 3 trines, tribrachis.  
2) Division en 2 membres de paen epibates.

no. 18.

✓ // <sup>m</sup> ✓ , - , - , <sup>m</sup> - , - / <sup>m</sup> ✓ , - , - , <sup>m</sup> ✓ , - //

✓ // <sup>m</sup> - - <sup>m</sup> - / <sup>m</sup> - - <sup>m</sup> - //

2 // ~~7.7~~ 7 7 ~~7.7~~ 7.7 / 7.7 7 7 7.7 7 //

---

---

*K. 106.*

*La melodie Reine*  
*Disposé en quatre accents distingués*  
*(une fois simple et trois fois agées)*  
*à l'égard la mode antique se l'écrit le mètre*  
*à 4 temps.*

*Milieu versé.*

*Teu.* De l'opéra de bi na jō che mje me us Te mal

*mitre poétique:*

*mitre musicale*  
*et 100 figures*  
*mitre musicale*  
*(pour contrainte)*  
*(pour gabarie)*

*p. 1. 2. 3.*

*Division Bistite*  
*à 4 temps*  
*à 5 temps*  
*(pour gabarie)*  
*2. 3.*

*Mètre à quatre*  
*à 1. 2. 3. 4.*

*N° 2.)*  
*N° 3.)*  
*N° 4.)*  
*N° 10.*

*MESURE*

The image shows a handwritten musical score on aged paper. At the top left, there is a title 'La melodie Reine' and a subtitle 'Disposé en quatre accents distingués (une fois simple et trois fois agées) à l'égard la mode antique se l'écrit le mètre à 4 temps.' Below this is a musical staff with a treble clef and a key signature of one flat. The melody is written with notes and rests, and is annotated with 'Teu.' and 'De l'opéra de bi na jō che mje me us Te mal'. To the right of the staff, there are several columns of text and diagrams. These include 'mitre poétique', 'mitre musicale', and 'Division Bistite'. There are also several diagrams consisting of horizontal lines with arrows pointing up and down, representing rhythmic patterns or fingerings. The word 'MESURE' is written vertically on the right side of the page. At the bottom, there are several numbered entries: 'N° 2.)', 'N° 3.)', 'N° 4.)', and 'N° 10.'.